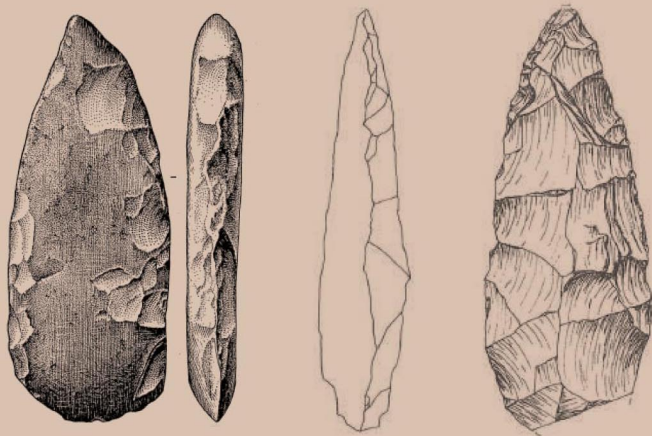
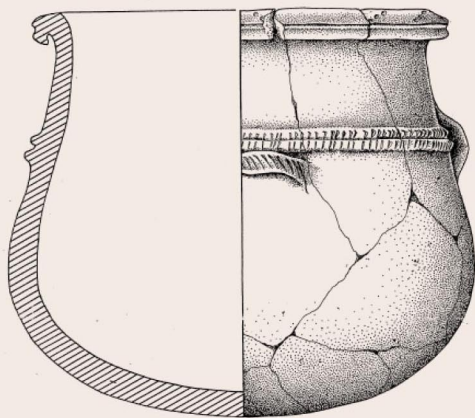


Bernard
CLIST

Guinea Ecuatorial

Más de 40.000 años de historia revelados por la arqueología



L'Harmattan

Prólogo

El folleto que nos complace presentar describe en decenas de páginas más de 40.000 años de presencia humana en el territorio de la actual República de Guinea Ecuatorial. Se trata de la primera operación de divulgación en lengua española de estos conocimientos adquiridos progresivamente desde 1946 por diversos investigadores, belgas, británicos, ecuatoguineanos, españoles, franceses y mexicanos.

Para esta edición publicada con el apoyo de la Embajada de Francia en Guinea Ecuatorial, el CICTE, a través su Dirección General de Ciencias Humanas y Tradiciones Orales, se ha anexado los servicios del doctor Bernard CLIST, arqueólogo franco-británico, especialista del África Central desde 1982 y miembro del Instituto de los Mundos Africanos (IMAF) en París. El mismo trabajó en todas las provincias de Guinea

Ecuatorial entre 1985 y 1987, y firma todos los textos sobre nuestro país publicados en lengua francesa en la última obra de síntesis dedicada al balance de nuestros conocimientos arqueológicos de la historia antigua de los pueblos de África Central: "En los orígenes de África Central". Esta obra, ya antigua (1991), que requiere una segunda edición, estaba ya totalmente financiada por los fondos franceses de cooperación francesa.

Estamos convencidos de que esta producción es un fiel reflejo del fortalecimiento actual de cooperación cultural entre Guinea Ecuatorial y Francia y que constituye un buen augurio para los programas de investigación científica que el CICTE pretende desarrollar para los próximos años en todas las provincias constituyentes de nuestro país.

El Presidente del Cicté
Dr. Anacleto OLÓ MIBUY



La palabra del embajador de Francia en Guinea Ecuatorial

En el Golfo de Guinea y en África central, Francia aporta su apoyo para la investigación arqueológica, tanto para la formación de jóvenes doctorandos en Francia como para la organización de excavaciones e investigación de campo, principalmente en Camerún, Gabón y Angola.

En Guinea Ecuatorial, la cooperación francesa en este ámbito fue reactivada en 2018 por una misión exploratoria del Pr. Bernard Clist, en colaboración con el Consejo de Investigaciones Científicas y Tecnológicas (CICTE) y su Presidente Excmo. Señor Anacleto Oló Mibuy.

Cuando Bernard Clist comunicó al Servicio de Cooperación y Acción Cultural de la embajada su deseo de pu-

blicar una obra que daría cuenta de los acervos de la investigación arqueológica en Guinea Ecuatorial, con gusto le dimos nuestro apoyo porque apostamos que un mejor conocimiento del pasado da claves para el futuro.

Francia y Guinea Ecuatorial celebran, este año, el cuadragésimo aniversario del acuerdo de cooperación firmado el 28 de noviembre de 1979, en París. La presente publicación ilustra nuestra voluntad común de seguir siendo socios de la investigación arqueológica en Guinea Ecuatorial y difundiendo los descubrimientos relativos a los orígenes de los pueblos que lo componen.



**El embajador de Francia
en Guinea Ecuatorial
Olivier Brochenin**

Preámbulo

Guinea Ecuatorial se compone de tres partes: la Provincia del Litoral entre Camerún y Gabón, las Islas de Bioko, y de Annobon a las cuales se añadirán, cerca del Río Muni, las pequeñas Islas de Corisco y de Elobeyes (Elobey Grande y Elobey Pequeño o Chico). El conjunto del país forma parte de África Central.

Las Islas de Bioko y de Annobón persiguen en el Océano Atlántico una cadena volcánica orientada Noreste/Suroeste que comprende sobre el continente cerca de Duala, el Monte Camerún, el mismo un antiguo volcán.)

La presencia de testigos materiales de una prehistoria de Guinea Ecuatorial se conoce desde 1946 (cf. Bibliografía nacional sobre <http://www.africanarchaeology.net/biblio/bibliogui.html>)

Desde esa fecha hasta 1968, los españoles son aquellos que realizan investigaciones en la Isla de Bioko, en las Islas Elobeyes y Corisco, y sobre el Río Muni (A. Ligeró, A. Martín del Molino, A. Panyella, R. Perramon, J. Sabater...)

Se tuvo que esperar hasta 1982 para una tímida reanudación de los trabajos, primero en el marco de un mapa arqueológico nacional sobre Bioko (J. Sheppherd), luego en 1985 y 1987 el continente, esencialmente sobre el litoral de Bata al Río Muni, luego sobre el norte de la Isla de Bioko (B. Clist, P. de Maret).

Mientras que la Isla de Annobon habría permanecido desierta hasta el siglo XV, debido a su total aislamiento de las vías de navegación costeras (de Wulf 2014), la provincia del litoral es ocupada por el hombre desde al menos la Edad Media de la Piedra, o sea desde al menos 30.000 años (Clist 1990, 1991a; Martí 2003 et al. 2000; Mercader et al. 2002).

Las Islas de Corisco y de Elobey ("Grande y Pequeña") fueron ocupadas por grupos de cazadores-colectores sólo durante el Holoceno, es decir, después de -12000 años (restos de piedras talladas en Elobey Grande, cf. Clist 1991a). El balance actual de las investigaciones propone ver en la isla de Bioko algunas viviendas de la Edad Reciente de la Piedra quizás hace algo más de 8.000 años, seguido de una instalación de aldeas desde hace al menos 2.000 años.

Figura 1

Mapa de situación de los sitios arqueológicos excavados

En el continente

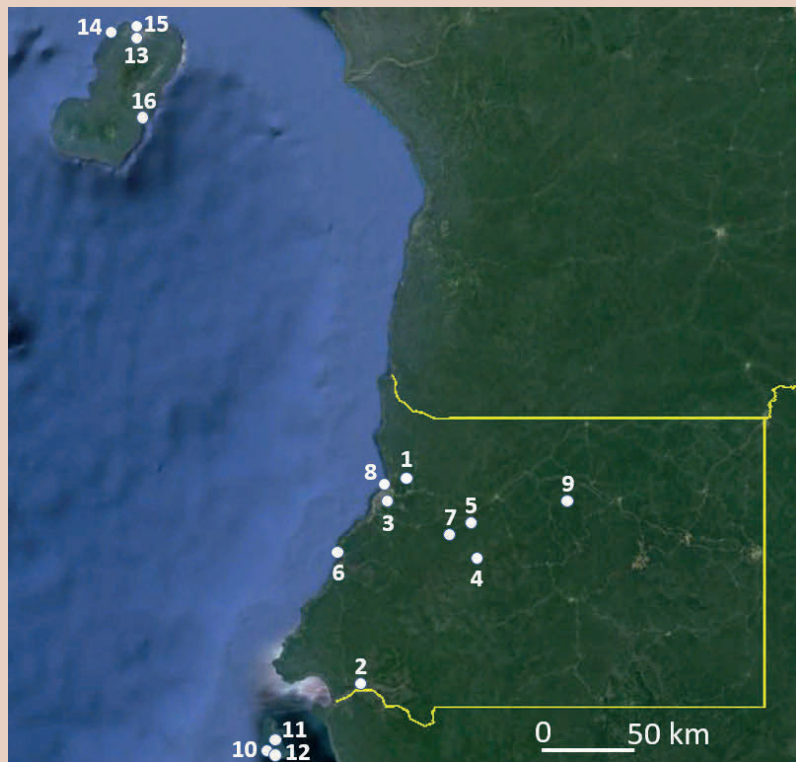
1: Akom, 2: Ayene, 3: Bomudi, 4: Esamelan, 5: Mabeweles, 6: Mbini, misión católica, 7: Mosumu, 8: Punta Eviondo (Bata), 9: grabados rupestres, de la cueva del AveMaría.

En la Isla de Corisco

10: García, 11: Nanda, 12: Ulato.

En la Isla de Bioko

13: Seminario de Banapa, Malabo, 14: Balaopi, 15: playa de Carboneras y Timbabé, 16: Concepción.



Las Edades de la Piedra desde hace más de 40.000 años

La Isla de Bioko parece haber conocido una ocupación importante por el hombre sólo a partir de una época todavía no fechada denominada "Sangoen pre-neolítico", representada en tres lugares, todos ellos agrupados en el litoral norte de la isla, cerca y en Malabo y a Punta Europa. En Malabo se llevaron a cabo excavaciones en el seminario de Banapa. Además, se mencionan algunos vestigios aislados en el este de Bioko (Clist 1991a).

Estos testigos son piedras talladas en basalto, sin huellas todavía del uso de la cerámica, y con una pátina que los distingue fácilmente de la procesión litúrgica posterior presente en los antiguos pueblos de la isla. Su concentración en la costa norte, frente al continente, así como la ausencia de alfarería puede hacer pensar en una comunidad instalada allí a raíz de la separación de la isla del continente después de 8.000 BP y antes de la multiplicación de pueblos con alfarería sobre las costas camerunesas y nigerianas probablemente entre 3.000 y 2.500 BP

Esta separación del continente fue causada por la subida de las aguas del Océano Atlántico del inicio del Holoceno, que sumerge el istmo de Ichulla, que conectaba Punta

Hermosa (noreste de la isla de Bioko) con Punto Limboh, en Camerún. Si estos vestigios fueran anteriores, estarían distribuidos por lo menos en el conjunto de las tierras bajas de Bioko, vestigios de las vastas tierras surgidas del comienzo del Holoceno. Por supuesto, es posible que las prospecciones españolas no hayan cubierto bien las zonas alejada de la capital.

Es sobre el continente donde nuestros conocimientos para esta época son más profundos. El emplazamiento más antiguo es el de Mosumu en el Parque Nacional de Monte Alen. A raíz de una ocupación del lugar alrededor de 35.000-30.000 antes de nuestra era por cazadores-colectores, quizás de los antepasados de los batwa, ocupación que seguramente continuará de manera episódica hasta los comienzos del período Holoceno hacia 12.000 BP, durante la Edad Reciente de la Piedra, y luego hacia 5.000 y 2.000 BP, que las piedras talladas sobre sílice, cuarzo cristal y cuarzo ilustran el paso de bandas de cazadores-colectores tanto en Mosumu (Mercader et al. 2000) que en otros yacimientos del continente y en las islas Elobez (Clist 1991 a).

Figura 2
Herramientas
bifaces
de Mosumu



Aunque la fecha más antigua es por el momento una de sitio de Mosumu (véase p. 23 : AA-636793: 30.300 BP), de los resultados en Gabón (sitio de Okala y del Lopé) y de Camerún (sitio de Shum Laka) sugieren una cronología que bien podría ser anterior de 40.000 años para la existencia de los primeros campamentos de Guinea Ecuatorial.

Los primeros pueblos alrededor de 3.000 BP

A partir de aproximadamente 3.000 BP, estos cazadores-colectores han estado en contacto con una ola irregular, de baja densidad, de pueblos con una economía mixta basada en la horticultura (mijo en particular), la ganadería (cabras y ovejas) la pesca en el río para las comunidades del interior, la pesca en el mar para las poblaciones de la costa atlántica, la caza de diferentes mamíferos y serpientes, la recolección de frutas y tubérculos, una cierta arboricultura que produce varios tipos de frutas (por ejemplo, atanga y palma aceitera). Estos pueblos se han extendido en primer lugar a lo largo del litoral del Océano Atlántico, tal vez por canoas que permiten viajar más rápidamente, y posteriormente a pie a través del bosque de la región continental.

Es posible que desde aquella lejana época las poblaciones sedentarias se instalen en la isla de Bioko. Ésta se encuentra frente a las costas nigerianas y camerunesas y ha podido ser colonizada desde esas costas. El estudio de Jan Vansina, *Paths in the rainforest: toward a history of political tradition in Equatorial Africa*, publicado en 1990, sigue siendo una de las bases para la reconstrucción del pasado del África central.

Según él, la isla fue colonizada muy pronto durante la expansión de los locutores bantús por una ola de migrantes que descienden desde el litoral Atlántico de Camerún hasta en Congo. Las fechas de emisión de carbono obtenidas desde hace 20 años en estos primeros pueblos costeros permiten sugerir, siguiendo su argumentación, un posible movimiento anterior a 2.600 BP hacia Bioko. Sin embargo, una ocupación sostenida y permanente no se materializa hasta más tarde por los vestigios de su cultura material, en particular la alfarería.

Del más antiguo al más reciente, se conocen las Tradiciones de Timbabé (sin fecha pero anterior a aproximadamente 1.500 BP), Carboneras (alrededor de 1.500-1.100 BP o AD 460-1040), Bolaopi (alrededor de 800-400 BP o AD 910-1210, Buela (AD 210-1510) y Balombe (post 1474) (Clist 1991b, 1998; Martín del Molino 1989). La Tradición Balombe corresponde al período histórico, con la aparición de objetos de hierro y la probable desaparición progresiva de la alfarería y de las herramientas de piedra. Se recordará que en 1474 un portugués, Fernão do Pó, descubre una isla que llama

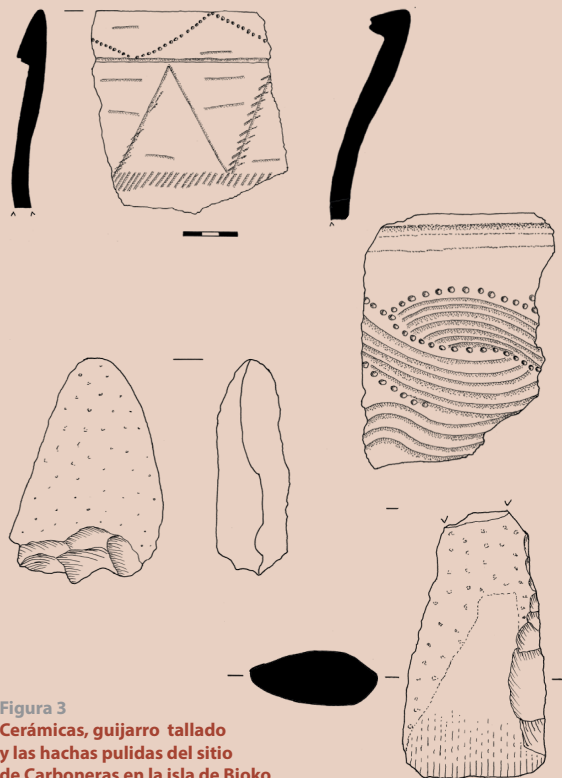


Figura 3
Cerámicas, guijarro tallado
y las hachas pulidas del sitio
de Carboneras en la isla de Bioko

“Fromosa” (la Hermosa), pero que finalmente llevará su nombre (hoy Bioko).

La consulta que figura en el anexo 1 nos hace comprender que queda mucho por hacer en la región continental, ya que las excavaciones que se llevan a cabo durante el período son muy raras. Se utilizarán las secuencias culturales obtenidas en el sur de Camerún y en el noroeste de Gabón para sugerir la instalación de pueblos pre metalúrgicos de la Tradición de Obobogo (Camerún) que evolucionara en una Tradición de Okala (Gabón) entre 3.000 y 2.500 BP entre las fronteras de Camerún y Gabón.

En esa época, las alfarerías de un estilo específico y las hachas pulidas son los principales componentes de la cultura material de los pueblos. Se conocen raros objetos de hierro que atestiguan las redes de intercambios sobre largas distancias que conectan los primeros centros de producción de hierro de Camerún y de Gabón con esos pueblos que todavía se pueden llamar “neolíticas”.

Una alfarería de Bioko descubierta en capas del Carboneras Final, que es idéntica a las alfarerías del grupo Nanda conocidas en la isla de Corisco y alrededor de Libreville en Gabón, donde se fechan entre AD 600-1220. Esta cerámica es exógena y debe materializar contacto marítimos costeros a largas distancias.

Hachas y azadas talladas y pulidas

Las características del material tallado y pulido producido a partir de las lavas basálticas de los volcanes de Bioko, material utilizado en todas las épocas, no encuentran los mismos en los artefactos de los sitios cameruneses: son desconocidos allí, ciertamente desde mucho antes del inicio de la era cristiana.

Por ejemplo, el sitio de Dibamba, cerca de Douala, no tiene ningún componente lítico como piedras talladas o hachas y azadas sobre piedra pulida, aunque sus fechas son bastante altas, entre 2.500 y 2.400 BP. Esta ausencia de cualquier componente lítico en la cultura material de los pueblos puede hacer pensar en la existencia en aquella época de herramientas de hierro importadas a largas distancias, desde los raros centros productores todavía aislados del sur de Camerún hasta la costa atlántica, y su escasez en la Isla de Bioko que requiere el uso de la roca local. Por lo tanto, parece que Bioko ha sido un aislamiento cultural durante al menos 2.000 años. Sin embargo, la región camerunesa inmediatamente frente a la costa norte de la isla, la región de Buea, sigue siendo tierra incógnita para la arqueología,

al igual que la zona nigeriana entre Port Harcourt y Calabar.

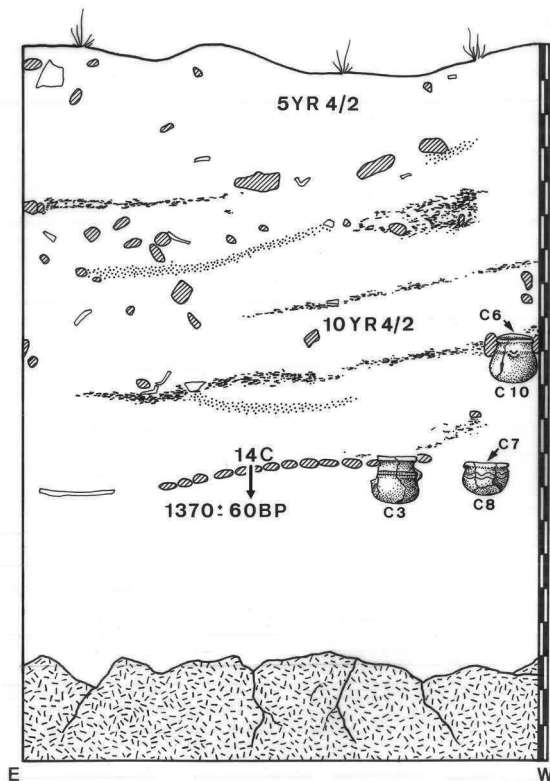
Si bien se han descubierto algunas hachas talladas y/o pulidas, simples o de garganta en el continente de Camerún en Río Muni, frontera entre Guinea Ecuatorial y Gabón, ninguna está moldeada sobre basalto. Por ejemplo, la hacha sobre piedra pulida de Akom en Guinea Ecuatorial fue moldeada sobre una dolerita verde, la hacha pulida descubierta en Río Nta habría sido una "roca cremosa dura de color gris" (Perramon 1968) y las hachas pulidas de garganta del litoral entre Campo y Kribi, un momento atribuido a una Tradición Malongo, están en realidad en cuarzo cristal. La importancia de una producción de hachas de basalto en Bioko para la exportación, sugerida por J. Sheppherd, no se materializa en las colecciones resultantes de las prospecciones y excavaciones de las costas camerunesas y ecuatoguineanas. Esta constatación refuerza la imagen en Bioko de comunidades autosuficientes, poco abiertas a los contactos costeros.

Pavimentos de guijarros

En Camerún y Nigeria se desconocen totalmente los niveles de rodamientos de basalto que forman verdaderos apilamientos en el exterior o en el interior de las casillas del Carboneras de la isla de Bioko. En Benín, por el contrario, investigaciones arqueológicas reciente han renovado nuestros conocimientos de los pavimentos de tierras cocidas o de cascacos colocados de campo (A. Haour). Estos son conocidos en muchos países, de África occidental: en Benín, Malí, el Chad, y en el Togo y algunos, en Nigeria, exponen macetas enterradas, labio a nivel del pavimento, exactamente como en Bioko. Además, la cronología de estos pavimentos con cerámica engastada es idéntica a la de Bioko y las alfarerías enterradas en Nigeria también tienen, a veces, su fondo ausente. Por estos pavimentos, desconocidos en África Central, se teje una fuerte correlación con el litoral nigeriano.

Figura 4

Playa de Carboneras, isla de Bioko, corte estratigráfico y fotografía del pavimento inferior de guijarros de basalto.





La aparición de la producción local de hierro

Gracias a las investigaciones arqueológicas realizadas en Camerún y Gabón, pero también en la isla de Corisco en Guinea Ecuatorial, se puede sugerir que a más tardar en 2.200 BP nuevas poblaciones vienen a mezclarse o sustituir a los primeros aldeanos pre metalúrgicos, e instalarse al lado de los cazadores-colectores que todavía cortan la piedra. La cerámica producida y utilizada es ahora totalmente diferente de la época anterior y la metalurgia del hierro se desarrolla localmente. No se puede decir nada por el momento para vincular esta nueva cultura material a la aparición de una producción de herramientas y de objetos de hierro. En efecto, es posible que se tratara de dos fenómenos distintos: nuevas inmigraciones de pequeños grupos aldeanos e instalación de especialistas metalúrgicos.

Lo cierto es que estamos presenciando una fuerte reducción de las identidades materiales desde el espacio: mientras que en el Gabón vecino sólo un grupo de Okala se encuentra con personas de la costa atlántica a las sabanas de la frontera Gaboneo-Congoleña, a partir de 2.200 BP se descubre sucesivamente, del este al oeste, los Grupos de Okanda, de Otoumbi y de Oveng en el litoral. Las investigaciones que se realicen en la región continental de Guinea Ecuatorial deberán descubrir la misma trama general.

Un arte rupestre en el continente

En 1963 se descubrieron grabados rupestres en la cueva del Ave María, cerca del Pueblo de Nfulayong, al noreste de Añisok. Se trata de grabados de estilo geométricos, probablemente realizados con herramientas de hierro, colocados sobre dos bloques de piedra que salían del suelo de la cavidad. Estas obras permiten suponer que otras serán descubiertas cuando se desarrollen las investigaciones.

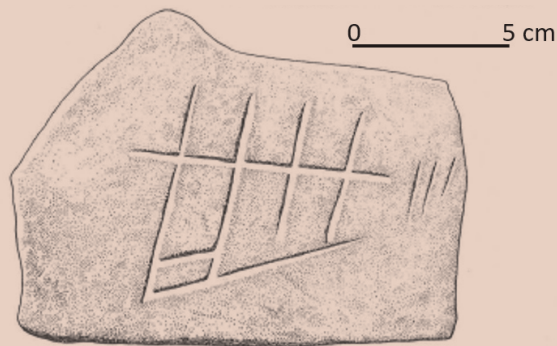
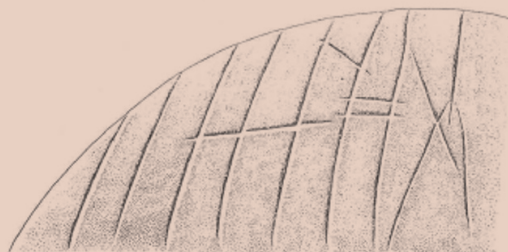


Figura 5
Guijarros grabados en la cueva del Ave María, región continental.

Una distinción social descubierta en los cementerios de la isla de Corisco

Las excavaciones arqueológicas en esta isla han puesto al día una secuencia cultural que comienza con el Grupo de Oveng, fechado entre el siglo I y V de nuestra era para la llamada fase antigua. Unas veintenas de tumbas pertenecen a este período, se trata de tumbas llamadas secundarias. Los cadáveres fueron expuestos primero para ser descascarados y luego sus huesos acompañados del material funerario se enterraban en fosas circulares o ensanchadas. Este mobiliario se compone de varios objetos de hierro (hachas, cucharas, cuchillos, pulseras, clavijas, collares, paleo-moneda (Ekuele), lanzas) y de algunas alfarerías. Los objetos considerados paleo-monedas tal vez ya se utilizaban para las dotes. La fase media del Grupo de Oveng se sitúa entre los siglos IV y VII de nuestra era y sólo está representada en la isla por rastros de viviendas.

Por último, la fase tardía del Grupo de Oveng de los VII a VIII siglo de nuestra era puede ser en realidad algo nuevo, una fase de transición hacia de Grupo Nanda. En efecto, la cerámica parece diferente y el ritual funerario comporta tumbas primarias, el difunto enterrado directamente en la fosa, acompañado de algunos objetos de

hierro y de cerámica. Entre los siglos octavo y décimo no se han encontrado indicios de presencia humana, al menos en la zona estudiada. En los siglos X y XI, como en la región de Libreville, en el Gabón, la cultura material es diferente y ha sido llamada Grupo Nanda. Se estudió un hábitat y un cementerio de 16 tumbas. Las tumbas son de nuevo inhumaciones primarias, con alfarería y objetos de hierro que no pueden compararse con el equipo del Grupo de Oveng. Se recordará que al menos una alfarería del Grupo de Nanda fue descubierta en la isla de Bioko, ilustrando los contactos costeros a lo largo de cientos de kilómetros por lo menos hacia el siglo X, desde el estuario del Gabón hasta la isla de Bioko.

Por último, en los siglos X-XII, el Grupo de Angondjé, reemplaza el Grupo Nanda. Sólo se han descubierto vestigios de viviendas en Corisco. Pero si acercamos los Grupos Nanda y Angondjé a sus componentes gaboneses descubiertos en Libreville y sus alrededores, nos damos cuenta de que el Grupo Nanda es más antiguo en Gabón siglo VI-IX, y que el Grupo Angondjé perdure allí hasta el siglo XV, lo que es contemporáneo del paso de los primeros veleros portugueses.

Figure 6
Tumbas de Corisco,
Grupo de Oveng
(izquierda) y grupo
Nanda (derecha),
isla de Corisco.





Conclusiones

En el estado actual de nuestros conocimientos, se han instalado grupos de cazadores-colectores en la región continental desde hace al menos 30.000 años. Sabemos por otros trabajos en África Central que hay que considerar esta gran antigüedad como un mínimo. Las herramientas de esta época son similares a las de las industrias de la Edad Media de la Piedra en Camerún, en Gabón y en Congo. Más tarde, a raíz del calentamiento global iniciado hacia -12.000 años, que provoca una subida del nivel de los mares que enerva hacia -8.000 años el istmo que todavía vinculaba la isla de Bioko al continente, la tecnología de estos cazadores-recolectores cambian siempre correspondiendo a las industrias de las regiones adyacentes, es la Edad Reciente de la Piedra. A partir de -3.000 años se sigue el descenso hacia el sur de algunos grupos aldeanos desde Camerún que utilizan primero el litoral del océano Atlántico para llegar a algunas generaciones más tarde a las orillas del Congo. Alrededor de 2.200 años, nuevas poblaciones se mezclan con los primeros aldeanos, al parecer procedentes del interior de las tierras y trayendo, juntos o por separado, una nueva cultura material y la producción local de objetos de



Figure 7
Cerámicas de los grupos
Oveng (superior), Nanda
(medio) y Angondjé (bajo),
isla de Corisco

Elementos de orientación bibliográfica

hierro, excepto en la isla de Bioko, que conservará hasta el siglo XIX sus herramientas de piedra, como hachas y azadas de piedra pulida. Al principio de la era cristiana, se sigue, donde es posible, las islas de Bioko y Corisco, la evolución y la sucesión de culturas materiales hasta el siglo XV y los primeros contactos con los primeros veleros europeos.

Será interesante en un futuro próximo comprender lo que llamamos las transiciones, cambios radicales en la cultura material, especialmente en la alfarería, que sugieren la llegada de nuevas poblaciones que impongan nuevas maneras de hacer y de utilizar estos objetos. Estas transiciones culturales se leen particularmente bien en Corisco, es decir, en el sur de la región continental, gracias a la identidad cultural que une a la Edad de Hierro este sector con el estuario de Gabón. Se sitúan en 2.200 BP, 1.350 BP y 1.000 BP.

La totalidad de la bibliografía en arqueología sobre Guinea Ecuatorial se encuentra aquí: <http://www.african-archaeology.net/biblio/bibliogui.html>

Puede copiarla gratuitamente. Se actualiza cuando se produce una nueva publicación. Los nuevos títulos en arqueología sobre el conjunto de los Estados de África Central del año en curso están aquí: <http://www.african-archaeology.net/biblio/news.html>

Podéis consultar una bibliografía dedicada a las variaciones en el tiempo del medio ambiente: <http://www.african-archaeology.net/biblio/bibliopaleo.html> o sobre las investigaciones en genética de las poblaciones antiguas: <http://www.african-archaeology.net/biblio/bibliogenetics.html>.

Algunos títulos de síntesis sobre Guinea Ecuatorial y la región de África Central

- Clist (B.), 1990, Des derniers chasseurs aux premiers métallurgistes: sédentarisation et débuts de la métallurgie du fer (Cameroun, Gabon, Guinée-Équatoriale), In Lanfranchi (R.) & Schwartz (D.) éds, *Paysages quaternaires de l'Afrique Centrale Atlantique*, ORSTOM, Collection didactiques, Paris, pp.458-478.
- Clist (B.), 1991a, Age de la Pierre Récent : Guinée-Équatoriale, In Lanfranchi (R.) & Clist (B.) éds., *Aux origines de l'Afrique Centrale*, Centre Culturel Français Saint-Exupéry de Libreville & Centre International des Civilisations Bantu de Libreville, Paris, pp.105-106.
- Clist (B.), 1991b, Néolithique: Guinée-Equatoriale, In Lanfranchi (R.) & Clist (B.) éds., *Aux origines de l'Afrique Centrale*, Centre Culturel Français Saint-Exupéry de Libreville & Centre International des Civilisations Bantu de Libreville, Paris, pp.161-164.
- Clist (B.), 1998, Nouvelles données archéologiques sur l'histoire ancienne de la Guinée-Équatoriale, *L'Anthropologie*, 102, 2, pp.213-217.
- De Wulf (V.), 2014, *Histoire de l'île d'Annobón (Guinée Équatoriale) et de ses habitants du XVe au XIXe siècle*, L'Harmattan, Paris.
- Gelabert (P.), Ferrando-Bernall (M.), De Dios (T.), Mattoire (B.), Campoy (E.), Gorostiza (A.), Patin (E.), Gonzalez-Martin (A.) & Lalueza-Fox (C.), 2019, Genome-wide data from the Bubi of Bioko Island clarifies the Atlantic fringe of the Bantu dispersal, *BMC Genomics*, 20 (179).
- Gonzalez-Ruibal (A.), Picornell Gelabert (L.) & Valenciano Mane (A.), 2011, Early Iron Age burials from Equatorial Guinea : the sites of Corisco Island, *Journal of African Archaeology*, 9, 1, pp.41-66.
- Gonzalez-Ruibal (A.), Sanchez-Elipe (M.) & Otero-Vilarino (C.), 2013, An ancient and common tradition: funerary rituals and society in Equatorial Guinea (first-twelfth centuries AD), *African Archaeological Review*, 30, 2, pp.115-143.
- Marti (R.), 2003, *Arqueologia en el cinturón forestal de Guinea Ecuatorial*, Universidad Nacional de Educación a Distancia, Madrid.
- Marti (R.), Mercader (J.) & Fernandez (N.), 2000, El origen de la ocupación humana en la Isla de Bioko. Arqueología, Historia y Etnografía, *Revista de Arqueología*, 232, pp.14-23.

Las convenciones de la UNESCO

Martin del Molino (A.), 1989, *Los Bubis : ritos y creencias*, Centro Cultural Hispano-Guineano, Malabo.

Martin del Molino (A.), 1989, Prehistoria de Guinea Ecuatorial, *Africa 2000*, IV, II, n°10-11, pp.4-21.

Mercader (J.), Marti (R.), Martinez (J.) & Brooks (A.), 2002, The nature of stone-lines in the african Quaternary record : archaeological resolution at the rainforest site of Mosumu, Equatorial Guinea, *Quaternary International*, 89, pp.71-96.

Perramon (R.), 1968, *Contribucion a la prehistoria y protohistoria de Rio Muni*, Instituto claretiano de Africanistas, Santa Isabel de Fernando Poo.

Sánchez-Elipe Lorente (M.), Gonzalez-Ruibal (A.), Jorda Pardo (J.F.) & Marin Suarez (C.), 2016, The Iron Age in West Central Africa: radiocarbon dates from Corisco Island (Equatorial Guinea), *Journal of African History*, 57 (3), pp.345-365.

Vansina (J.), 1990, *Paths in the rainforest : toward a history of political tradition in Equatorial Africa*, University of Wisconsin Press, Madison.

Listado de dichas convenciones y su estado de ratificación por Guinea Ecuatorial:

- ▶ Convenio para la Protección de los Bienes Culturales en caso de Conflicto Armado, con Reglamento de Ejecución 14 de mayo de 1954: no firmado.
- ▶ Convenio sobre medidas para prohibir e impedir la importación, exportación y transferencia ilícitas de bienes culturales. París, 14 de noviembre de 1970: ratificada el 17 de junio de 2010.
- ▶ Convenio relativo a la protección del patrimonio mundial, cultural y natural 1972, París, 16 de noviembre de 1972: ratificado el 10 de marzo de 2010.
- ▶ Convenio para la salvaguardia del patrimonio cultural subacuático 2001, París, el 2 de noviembre de 2001: no firmado.
- ▶ Convenio para la salvaguardia del patrimonio cultural inmaterial 2003, París, el 17 octubre de 2003: no firmado.
- ▶ Convenio sobre la protección y la promoción de la diversidad de las expresiones culturales, París, 20 de octubre de 2005: ratificado el 17 junio de 2010.

Léxico

Edad AD: AD para después de Jesús Cristo

Edad BC: BC para antes del Jesús Cristo

Edad BP: Edad BP o 'Before Present' "antes del presente". Se retira al año 1950 (= el presente) el valor dado. Por ejemplo, 8.000 BP nos dan 6.500 años antes de Jesús Cristo, o 1600 BP corresponde a 350 después de Jesús Cristo

Edad de Piedra: Largo tiempo durante el cual los grupos humanos, probablemente cazador-colectores, sólo utilizaban piedras de orígenes diversos para fabricar sus herramientas.

Edad Media de la Piedra: Período intermedio de las Edades de Piedra, fijado por consenso antes de 12.000 BP.

Edad Reciente de la Piedra: período más reciente de las Edades de Piedra. En general después de 12.000 BP, sin embargo se conocen grupos humanos en África Central que trabajaron la piedra de la misma manera muy antes de 40.000 BP, pero no en el estado de nuestros conocimientos en Guinea-Ecuatorial.

Edad del Hierro: larga época durante la cual, las herramientas echas de hierro han sido importadas y utilizadas por aldeanos, o se fabrican herramientas en hierro in situ. Por lo tanto, se abandonan progresivamente las herramientas en piedra. Las investigaciones sitúan los más antiguos restos de producción de hierro en África central al Camerún vecino hacia 2.600 BP.

Edad del Hierro Antiguo: período más antiguo de la Edad del Hierro, a partir de 2.600 BP en el sur de Camerún, a partir de 1.900 BP en el Oeste de la República Democrática del Congo y el Noroeste de Angola. Esta Edad del Hierro Antiguo se asocia estrechamente a la extensión del Norte hacia el Sur, del modo de vida campesino, productor de comida, que sustituye progresivamente al método de producción de los cazadores-recolectores, Batwa anterior. No se conoce aun precisamente la transición Edad del Hierro Antiguo/Edad del Hierro reciente. Este último período corresponde a la existencia de los reinos de la región.

Batwa: Término consensual que sustituye a menudo hoy al término « pigmeo », es decir, los cazadores-recolectores que vivían anteriormente en algunas zonas del bosque ecuatorial de África central, durante, y después de la llegada y la instalación de los primeros campesinos que emigran a partir de Camerún.

Grupo: Véase también 'Tradición'. Término utilizado por los arqueólogos para designar una cultura material homogénea utilizada por campesinos instalados en un espacio muy extenso y que hablan probablemente la misma lengua. Un Grupo posee una homogeneidad material sobre un período más corto que una Tradición y puede ser considerado como una parte de una Tradición.

Holoceno: Período que comienza hacia 12.000 BP hasta el tiempo contemporáneo.

Montón conchífero: Depósito arqueológico, al menos una parte de un hábitat campesino y constituido por los depósitos sucesivos de cáscaras obtenidos durante la extracción de la carne de moluscos y bivalvos, a menudo recogidos en los manglares de la costa del Océano Atlántico.

Tradición: Ver también 'Grupo'. Término empleado por los arqueólogos para designar una cultura material homogénea utilizada por campesinos instalados en un espacio bastante extenso y que hablan probablemente la misma lengua. Una Tradición ocupa un período y un espacio más importante que un Grupo. Una Tradición puede entenderse como la composición de varios Grupos.

Datos radiocarbonos de Guinea Ecuatorial

1: Fechas para la isla de Bioko

Sitio	N° del laboratorio	Edad BP	Intervalo-tipo	Edad del calendario
1. Carboneras	CSIC-101	1480	50	AD 460-660
2. Carboneras	CSIC-98	1450	50	AD 510-670
3. Carboneras	CSIC-102	1390	50	AD 550-710
4. Carboneras	Beta-25581	1370	60	AD 530-770
5. Carboneras	CSIC-103	1360	50	AD 560-760
6. Carboneras	CSIC-100	1300	50	AD 610-810
7. Carboneras	CSIC-139	1290	50	AD 620 820
8. Carboneras	Beta-25545	1280	50	AD 610-850
9. Carboneras	SR-18	1270	100	AD 560-960
10. Carboneras	CSIC-99	1250	50	AD 620-900
11. Carboneras	CSIC-96	1170	50	AD 710-990
12. Carboneras	Beta-25544	1110	60	AD 760-1040
13. Bolaopí	SR-104	930	100	AD 910-1270
14. Bolaopí	SR-105	630	100	AD 1210-1450
15. Carboneras	CSIC-97	470	50	AD 1350-1510

2: Fechas de la Región continental

Sitio	N° del laboratorio	Edad BP	Intervalo-tipo	Edad del calendario
16. Mosumu	AA-36793	30300	1300	34995-29395 BC
17. Mosumu	Beta-127080	>19020	140	21375-20577 BC
18. Mosumu	AA-33171	13800	100	15074-14393 BC
19. Mosumu	AA-36758	10450	93	10672-10084 BC
20. Mosumu	AA-33172	6665	90	5728-5474 BC
21. Mosumu	AA-36792	5810	290	5338-4043 BC
22. Mosumu	AA-36757	4254	49	3011-2673 BC
23. Mosumu	Beta-142183	4240	50	2999-2635 BC
24. Mosumu	Beta-139753	4000	50	2834-2347 BC
25. Mosumu	Os-22477	2900	50	1225-932 BC
26. Mosumu	Os-22250	2750	40	994-816 BC
27. Mosumu	Beta-127082	2240	70	410-97 BC
28. Mosumu	Os-21408	2030	50	171 BC-AD 68
29. Mosumu	Os-22249	1830	40	AD 80-321
30. Mosumu	Os-21911	1810	40	AD 88-332
31. Mosumu	Os-22141	1780	85	AD 54-424
32. Mosumu	Beta-127081	1660	70	AD 231-559
33. Mosumu	Os-22248	1620	50	AD 265-557
34. Akom	Gif-8610	760	40	AD 1210-1300
35. Ayene	Beta-17062	620	60	AD 1290-1420

3: Fechas para la isla de Corisco

3.1 Fechas del Grupo de Oveng

Sitio	N° del laboratorio	Edad BP	Intervalo-tipo	Edad del calendario
36. Nanda	Beta-296117	1940	40	43BC-AD 135
37. Nanda	CNA-1573	1930	30	AD 4-130
38. Nanda	Ua-44136	1892	30	AD 55-215
39. Nanda	Ua-44133	1836	30	AD 86-245
40. Nanda	Ua-42374	1808	30	AD 129-322
41. Nanda	Beta-296116	1750	40	AD 143-392
42. Nanda	Ua-44132	1671	30	AD 258-426
43. Nanda	Beta-296113	1640	40	AD 266-537
44. Nanda	Beta-296114	1570	40	AD 403-571
45. Nanda	Beta-264859	1560	40	AD 410-583
46. Nanda	Beta-264858	1510	40	AD 428-636
47. Nanda	Ua-44134	1297	30	AD 662-769
48. Nanda	Ua-44131	1296	30	AD 662-769

3.2 Fechas del Grupo Nanda

Sitio	Nºde laboratorio	Edad BP	Intervalo-tipo	Edad del calendario
49. Nanda	Ua-44135	1001	30	AD 982-1151
50. Nanda	Ua-44130	989	30	AD 989-1152
51. Nanda	Ua-42371	962	30	AD 1020-1154
52. Nanda	Ua-42372	951	30	AD 1024-1154
53. Nanda	Ua-42373	949	30	AD 1025-1155
54. Nanda	Beta-296115	940	30	AD 1026-1158
55. Nanda	Ua-44137	907	30	AD 1035-1205

3.3 Fechas del Grupo Angondjé

Sitio	Nº laboratorio	Edad BP	Intervalo-tipo	Edad del calendario
56. Ulato	CNA-1574	985	30	AD 991-1153
57. Garcia	Ua-44138	968	30	AD 1018-1154

Creditos de ilustraciones

Portada: fotografías B. Clist y M. Sánchez-Elipe Lorente (tumbas), dibujos de la cerámica y de la hacha pulida Y. Paquay (Museo Royal de África central, Tervuren, Bélgica), dibujo de la piedra tallada, extracto de R. Marti 2003.

Figura 1: Mapa de B. Clist. / **Figura 2:** Extracto de R. Marti 2003, figura 5.50, p.203 / **Figura 3:** Dibujos de B. Clist. / **Figura 4:** Fotografía B. Clist, dibujo Y. Paquay (Museo Royal de África central, Tervuren, Bélgica). / **Figura 5:** Dibujo extracto de R Perramon 1968. / **Figuras 6 y 7:** Fotografías y dibujos extractos de M. Sánchez-Elipe Lorente 2015, tesis doctoral. Impresión : TypoLibris - N° 19090034

Bernard Clist es actualmente investigador asociado en el Instituto de Mundos Africanos (IMAF) en París (Francia) y en el Centro de Estudios Bantú de la Universidad de Gante (Bélgica). Lleva ejerciendo como arqueólogo durante 37 años, especialista en África Central, donde dirigió proyectos de investigación en las primeras aldeas, particularmente en Angola, Camerún, Gabón, Guinea Ecuatorial y en la República Democrática del Congo. Entre 1985 y 1995 fue jefe del Departamento de Arqueología CICIBA en Gabón que creó. También ha realizado numerosos estudios de impacto ambiental para empresas estadounidenses, británicas y francesas en Gabón y Zambia. Durante todos estos años, publicó o coeditó más de 130 artículos y 8 libros, y desarrolló 9 sitios web en arqueología. Entre 2015 y 2016, contribuyó a la versión final de la clasificación de la UNESCO sobre el Centro Histórico de Mbanza Kongo, Patrimonio Mundial de la Humanidad, adquirido en julio de 2017. Los restos de la antigua capital del Reino de Kongo, ubicados en Angola, serán mejor conservados.

Hace más de 40.000 años, las poblaciones de cazadores-colectores utilizando la piedra para sus herramientas se instalan en Guinea Ecuatorial en las provincias continentales de Centro Sur, Kie-Ntem, Litoral y Wele-Nzas. Algunos descubrimientos de piedras talladas en las islas de Bioko, Corisco y Elobey sugieren que también se asentaron allí más tarde. A falta de investigaciones en Guinea Ecuatorial, los trabajos realizados en Camerún y en Gabón sugieren que los aldeanos se instalan en las provincias continentales a partir de – 3000 años, en primer lugar en la provincia del Litoral. Estas antiguas aldeas deben estar vinculadas a la expansión de locutores bantúes desde Camerún hacia Sudáfrica. Dichos aldeanos tuvieron que mudarse rápidamente a la isla de Bioko. A partir de esta época, su modo de vida se convierte lentamente predominante dejando en todas partes cerámicas características, con una segunda fase de difusión del trabajo de hierro a partir de -2.600 años.

Desde hace unos 2.000 años se sigue la evolución de las culturas materiales en las Islas de Corisco y Bioko, las únicas que han conocido investigaciones arqueológicas para esas épocas. También en Corisco, así como en el Río Muni, se han descubierto vestigios que permiten por la arqueología histórica pasar al estudio de las nuevas interrelaciones entre Europa y el Golfo de Guinea iniciadas hace poco más de 500 años.



10 €
ISBN : 978-2-343-18908-6

